

Типичные опасные ситуации и ошибки водителей

За рулем лучше не совершать ошибок — это известно всем. Однако идеально управлять автомобилем способны очень немногие. По данным исследований, водитель за 15 мин движения в городе совершает в среднем от 5 до 10 ошибок. Конечно, их опасность различна, но каждая из этих погрешностей в определенной степени повышает вероятность совершения дорожно-транспортного происшествия, а также общую напряженность труда водителя.

Большинство из совершаемых водителями ошибок остается им незамеченными, так как они благодаря компенсирующим действиям других водителей или удачному стечению обстоятельств не сразу выливаются в опасные ситуации или происшествия. В результате большого числа повторений ошибки закрепляются в устойчивый стиль поведения водителя и, в конечном счете, становятся причиной ДТП. Поэтому знать свои промахи в вождении, понимать их причины и предупредить их очень важно для каждого водителя.

Ошибки водителей довольно многочисленны и разнообразны. Мы остановимся на самых распространенных. Для этого проанализируем типичные ситуации, в которых эти ошибки стали главной причиной ДТП.

Ошибки наблюдения

Ситуация 1. Водитель автомобиля А подъезжает по второстепенной дороге к пересечению с главной, на котором он собирается повернуть направо (рис. 38). Впереди него движется автомобиль Б, водитель которого подал сигнал правого поворота и останавливается, пропуская транспорт, движущийся по главной дороге. Когда там появился интервал, водитель автомобиля Б начинает поворот. Водитель автомобиля А трогается сразу же за ним и при этом наблюдает только за транспортом, движущимся по главной дороге. Выезжая на нее, он совершает наезд на внезапно остановившийся автомобиль Б.

Ошибка водителя А заключается в том, что он перестал наблюдать за лидирующим автомобилем и не заметил, как тот внезапно остановился. Оценивая, хватит ли ему времени для совершения маневра, он забыл о находящемся впереди автомобиле, предполагая, что тот уже завершил маневр.

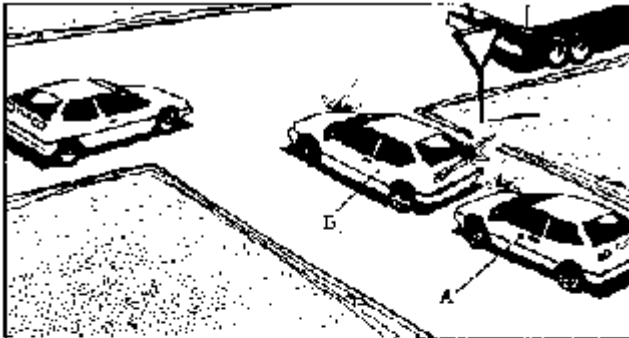


Рис. 38

Причины внезапной остановки автомобиля Б могут быть вызваны следующими обстоятельствами: заглох двигатель; водитель автомобиля Б решил дождаться более безопасных условий для поворота; создались помехи движению.

Вероятность ошибки повышается при высокой интенсивности транспортного потока на главной дороге, большой очереди автомобилей (ожидающих возможности выезда на главную дорогу), плохом освещении. Столкновение автомобилей еще более вероятно на скользкой дороге.

Ситуация 2. Водитель автомобиля А, опережая начавший движение от остановки автобус, неожиданно увидел пешехода, перебежавшего дорогу в непосредственной близости от него (рис. 39). Избегая наезда на пешехода, а также лобового столкновения со встречным автомобилем Б, водитель автомобиля А стал тормозить и поворачивать вправо, при этом столкнулся с автобусом, о котором совершенно забыл.

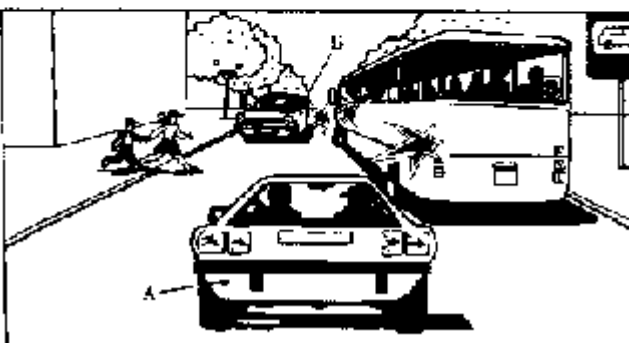


Рис. 39

Ошибка водителя заключалась в том, что он вовремя не заметил пешехода, начавшего переходить дорогу, и не снизил скорости движения в такой ситуации. Причиной позднего обнаружения пешехода является то, что он не осматривал всю обстановку впереди, включая придорожную зону, на которой находилась группа людей, ожидающих возможности перебежать дорогу, чтобы сесть в подъезжающий к остановке автобус. Водитель концентрировал внимание только на транспортных средствах, находящихся на проезжей части.

Вероятность возникновения ошибки повышается при наличии «точек притяжения» для пешеходов на противоположной стороне автобусной остановки, например магазинов, кинотеатров и т.п.

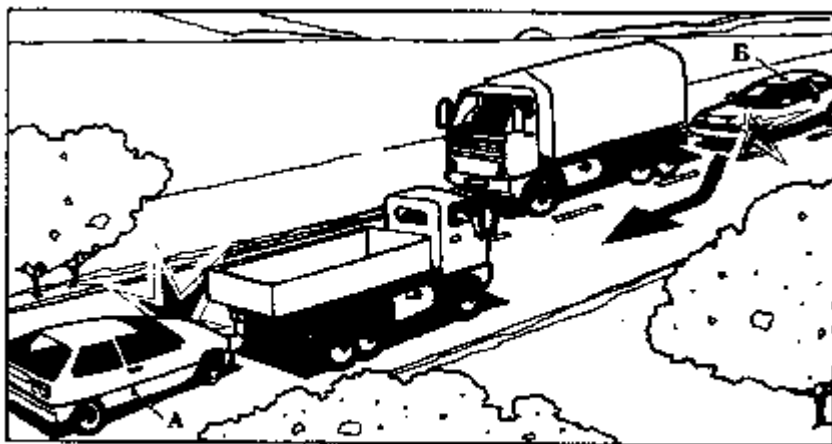


Рис. 40

кой в непосредственной близости от своего автомобиля — характерная ошибка начинающих водителей. Отсутствие контроля обстановки на достаточно большом расстоянии впереди приводит к позднему обнаружению опасностей, которых можно было избежать.

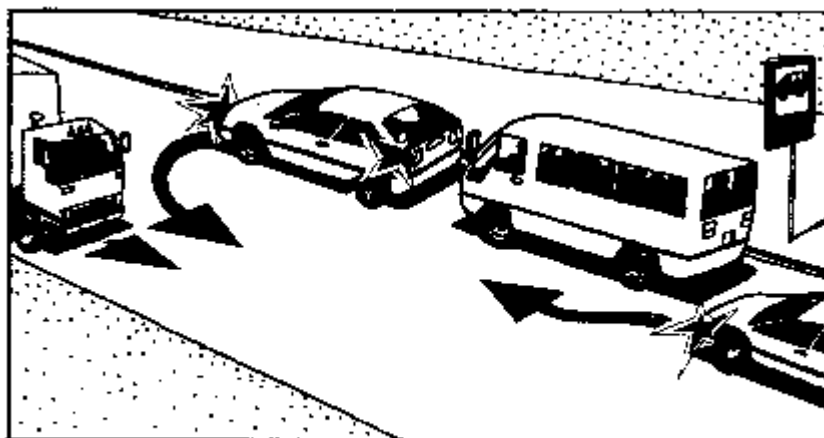


Рис. 41

лем.

Ошибка водителя здесь связана с отсутствием повторного наблюдения за местом возможного появления опасности. Причиной этого явилась недооценка вероятности появления опасности, а также полное отвлечение внимания на другие объекты дорожной обстановки. Вероятность возникновения ошибки повышается при малом расстоянии поворачивающего автомобиля до стоящего автобуса, а также при большой интенсивности движения по встречной полосе, малой ширине проезжей части, большой длине разворачивающегося транспортного средства.

Чтобы вовремя заметить опасность, надо полностью осматривать всю видимую обстановку на дороге и около нее, непрерывно переключая свой взгляд с одного места на другое.

Ситуация 3. Водитель автомобиля А, двигаясь со скоростью 90 км/ч по пригородной дороге, начинает обгон транспортного средства (рис. 40). Водитель встречного крупногабаритного средства повернул вправо к обочине и снизил скорость, чтобы облегчить выполнение маневра. Водитель автомобиля Б, не видя автомобиль А, начинает обгон грузовика. В результате автомобили А и Б сталкиваются.

Ошибка водителей автомобилей А и Б связана с поздним обнаружением друг друга. Наблюдение за обстановкой

Ситуация 4. Водитель легкового автомобиля начал разворот недалеко от стоящего на остановке автобуса (рис. 41). Посмотрев в зеркало заднего вида, он не заметил другой легковой автомобиль, приближающийся сзади в попутном направлении, так как стоящий сзади автобус уменьшал обзор дороги. При развороте водитель сконцентрировал свое внимание на встречном движении, наблюдая за грузовым автомобилем. Выехавший из-за автобуса автомобиль столкнулся с разворачивающимся автомоби-

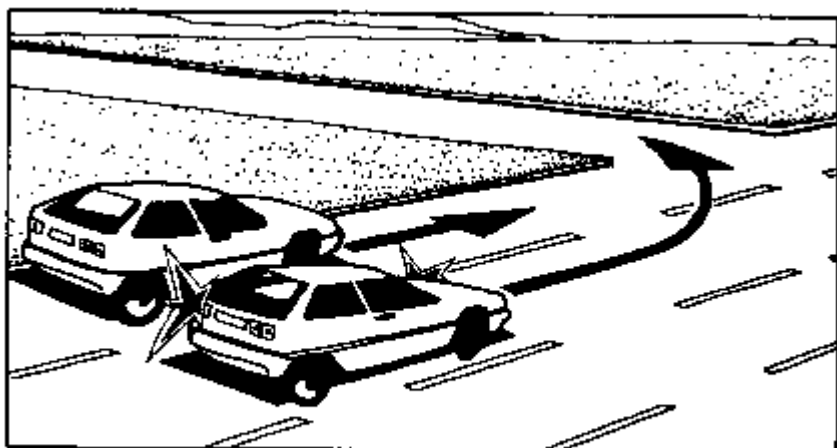


Рис. 42

зоне слева от его автомобиля. Вероятность возникновения такой ошибки повышается в следующих случаях: при неправильной регулировке зеркала заднего вида; уверенности в том, что при подаче сигнала левого поворота водитель движущегося сзади транспортного средства уступит дорогу; при дефиците времени и пространства, оставшихся для перестроения на левую полосу; плохом знании маршрута движения, большой плотности движения, загрязнении стекол автомобиля.

Ситуация 5. Водитель легкового автомобиля хочет сменить полосу движения для левого поворота (рис. 42). Посмотрев в зеркало заднего вида и одновременно подав сигнал левого поворота, он начинает выезжать на левую соседнюю полосу движения, где и происходит столкновение с движущимся по этой же полосе в попутном направлении другим автомобилем.

Ошибка водителя связана с тем, что он не учел обстановку в непросматриваемой через зеркало заднего вида

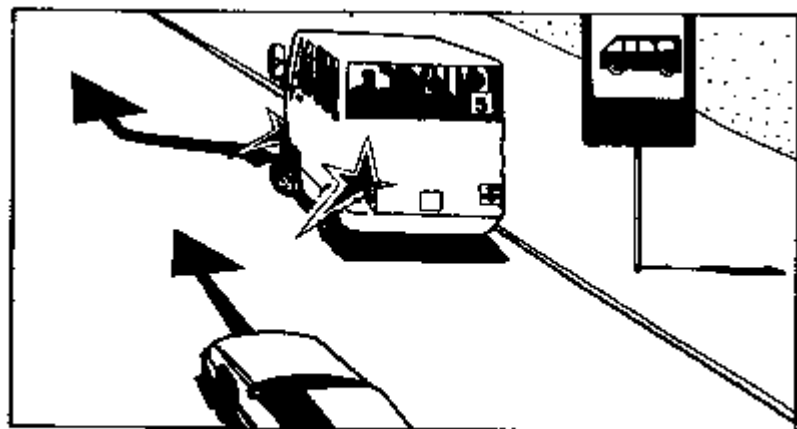


Рис. 43

движения.

Ошибка водителя автобуса заключается в том, что он не проконтролировал обстановку слева, сконцентрировав внимание на посадке пассажиров.

Ситуация 6. Водитель автобуса, подъехав к остановке общественного транспорта, начал посадку пассажиров (рис. 43). Автобус уже был почти полностью заполнен пассажирами, поэтому при закрытии дверей возникли сложности: часть пассажиров не смогла сесть в автобус.

Водитель подал сигнал левого поворота и тронул машину с места, продолжая при этом следить за дверьми. При отъезде автобуса произошло его столкновение с автомобилем, движущимся по левой соседней полосе

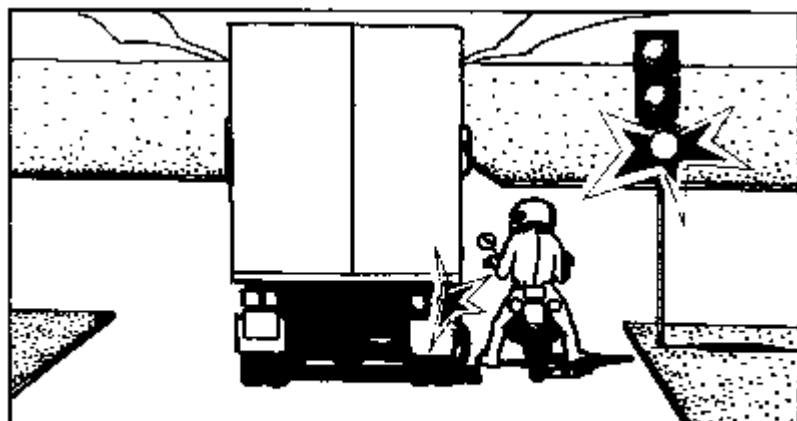


Рис. 44

Ситуация 7. Водитель грузового автомобиля подъезжает к регулируемому перекрестку с намерением повернуть направо (рис. 44). Подав сигнал правого поворота, он останавливается в ожидании зеленого сигнала светофора. С правой стороны он оставляет небольшое пространство для того, чтобы не наехать на тротуар при повороте. Тронувшись с места на разрешающий сигнал светофора, автомобиль сталкивается с мотоциклом, также начавшим движение.

Ошибка водителя грузового автомобиля связана с отсутствием контроля за обстановкой справа от него. Мотоциклист, стоящий справа, попадает в зону, не доступную для обзора водителя большегрузного автомобиля, поэтому ему необходимо было посмотреть в правое окно.

Вероятность возникновения ошибки повышается при совершении поворота без предварительной остановки на перекрестке, при наличии большого свободного пространства между грузовым автомобилем и правым краем дороги.

Ошибки общения

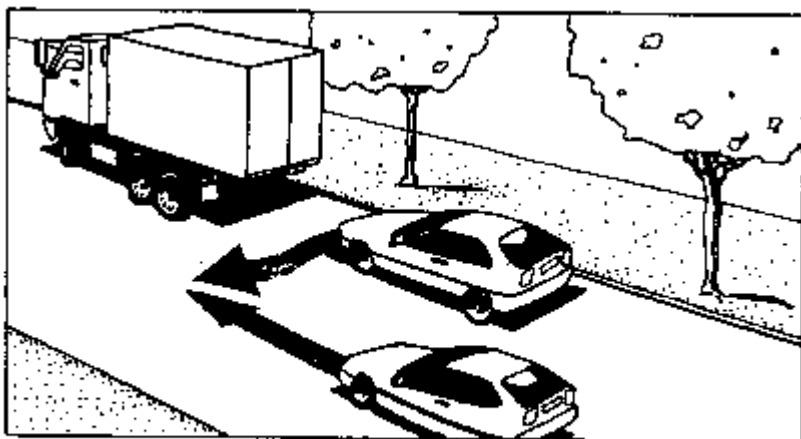


Рис. 45

Случай 8. Водитель стоящего у правого края дороги легкового автомобиля начинает движение после стоянки (рис. 45). Выезжая без предварительной подачи предупреждающего сигнала, водитель резко поворачивает руль влево, чтобы объехать стоящий впереди грузовой автомобиль. При этом он забывает проконтролировать обстановку сзади и слева. В результате происходит столкновение с автомобилем, водитель которого заметил маневр легкового автомобиля только тогда, когда тот почти выехал на полосу его движения.

Ошибка водителя заключается здесь в том, что он начал движение, не проконтролировав обстановку слева и сзади и не включив левый указатель поворота. Способствующими происшествию ошибками являются также неожиданный для других участников движения быстрый выезд на левую соседнюю полосу из-за резкого поворота рулевого колеса и большого ускорения при начале движения.

Вероятность возникновения ошибок увеличивается из-за спешки или сильного утомления, при наличии объектов или событий, отвлекающих внимание водителя. Например, ему могут мешать стоящие впереди транспортные средства, малое пространство для маневра, стоящий сзади крупногабаритный автопоезд или автобус.

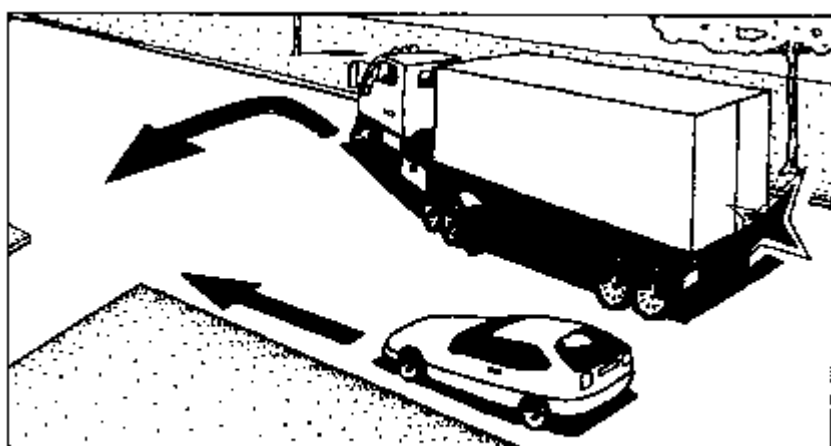


Рис. 46

Ситуация 9. Водитель грузовика намеревается совершить поворот в узкий проезд, примыкающий к дороге слева (рис. 46). Так как ширина дороги невелика, он решает начать поворот из крайнего правого положения. Для этого включает указатель правого поворота. Приняв вправо, останавливается против проезда. Бросив беглый взгляд в зеркало бокового вида и не увидев легковой автомобиль, находящийся сзади в непроглядимой зоне, он начинает поворот, забыв выключить указатель

правого поворота. Водитель, полагая, что грузовик остановился, начинает объезжать его. Происходит столкновение.

Водитель грузового автомобиля совершил следующие ошибки: забыл выключить указатель правого поворота, чем ввел в заблуждение водителя легкового автомобиля; недостаточно хорошо осмотрел обстановку сзади.

Вероятность совершения такой ошибки увеличивается при плохом знании маршрута, неправильной регулировке зеркал бокового вида, плохой видимости, повышенной сложности выполнения поворота из-за недостаточного пространства и больших габаритов транспортного средства. Вероятность возникновения ДТП в результате ошибки повышается при резком начале маневра после остановки, наличии встречного движения.

Ситуация 10. Водитель автопоезда, подъезжая к нерегулируемому перекрестку, подал сигнал правого поворота непосредственно перед началом поворота (рис. 47). Чтобы не заехать на правую часть тротуара, водитель оставил справа расстояние 1,5 м. Так как видимых помех для маневра водитель не заметил, он начинает поворачивать с ходу, без остановки. Происходит столкновение с мотоциклистом, также с ходу пытающимся проехать перекресток в прямом направлении. Так как сигнал поворота был подан водителем автомобиля непосредственно перед самым маневром, мотоциклист не видел его и считал, что транспортное средство будет двигаться прямо.

Водитель автопоезда совершил следующие ошибки: поздно включил указатель правого поворота, не проконтролировал обстановку справа. Сопутствующей ошибкой является поворот на высокой скорости.

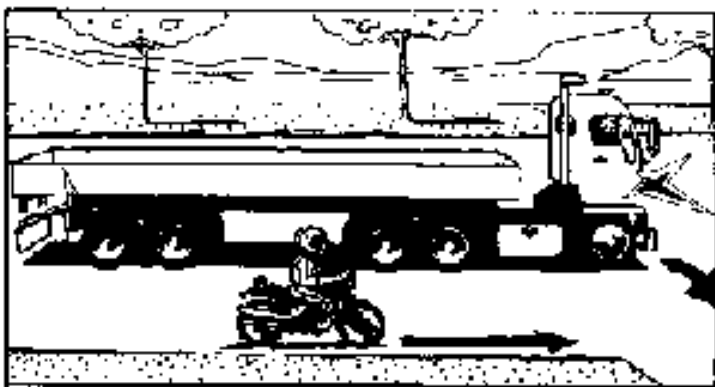


Рис. 47

Вероятность совершения происшествия в результате ошибки повышается при большой скорости поворота, а также в ненастную погоду, когда указатели поворотов могут быть забрызганы грязью!

Ситуация 11. Водитель грузового автомобиля, намереваясь занять крайнюю левую полосу движения, посмотрев в зеркало бокового вида и подав сигнал левого поворота, сразу же начал смену полосы движения (рис. 48), где сталкивается с легковым автомобилем, движущимся сзади по этой полосе.

Водитель грузовика совершил следующие ошибки: недооценил скорость движения легкового автомобиля и расстояние до него; поздно подал сигнал, предупреждающий о намерении совершить маневр, что не позволило водителю легкового автомобиля вовремя среагировать и правильно действовать. Сопутствующими ошибками водителя грузового автомобиля могут

быть: резкое изменение направления движения (резкий поворот рулевого колеса влево) и резкое торможение после перестроения, вызванное снижением скорости потока в связи с подъездом к перекрестку.

Вероятность совершения ошибки увеличивается при высокой плотности движения, плохих динамических характеристиках автомобиля, больших скоростях движения, при плохой видимости и в темное время суток. Вероятность возникновения происшествия в результате ошибки повышается при большом различии в тормозных характеристиках автомобилей, больших габаритах грузового автомобиля, скользком дорожном покрытии.

Случай 12. Двигаясь со скоростью 50 км/ч по дороге со встречным движением, водитель легкового автомобиля, не снижая скорости, начинает объезжать стоящий на остановке автобус. Неожиданно перед ним появляется пешеход, вышедший из-за автобуса. Водитель автомобиля

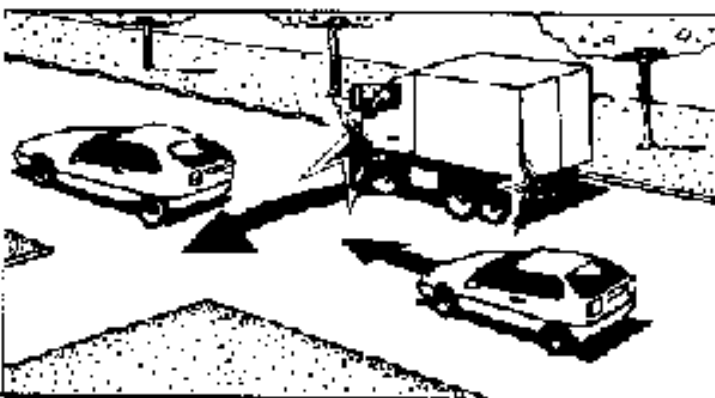


Рис. 48

совершает наезд на него, пытаясь избежать наезда, выезжает на полосу встречного движения, и сталкивается со встречным транспортным средством.

Ошибка водителя заключается в выборе слишком большой скорости при объезде автобуса. Выбранная скорость движения в такой ситуации не позволяет ему предотвратить наезд на пешехода, не выезжая на полосу встречного движения. Рекомендуемая скорость при объезде стоящего на остановке автобуса 15—20 км/ч. Кроме того, для предупреждения возможного конфликта может быть подан предупреждающий сигнал светом фар.

Причины ошибок водителя обычно связаны с недооценкой вероятности выхода пешеходов из автобуса и скорости своего движения. Вероятность возникновения ошибки повышается из-за того, что водитель отвлекся от наблюдения за обстановкой, а также из-за большой интенсивности движения.

Вероятность возникновения ДТП в результате ошибки увеличивается при большой массе и габаритах автомобиля, малом интервале до автобуса, плохой видимости обстановки впереди из-за неблагоприятных атмосферных условий или загрязнения лобового стекла, узкой проезжей части, скользком дорожном покрытии, большой скорости движения пешехода.

Случай 13. Водитель легкового автомобиля, двигаясь со скоростью 60 км/ч, приближается к необозначенному пешеходному переходу (рис. 50). Слева от пешеходного перехода стоят несколько человек. Во встречном направлении движется грузовой автомобиль.

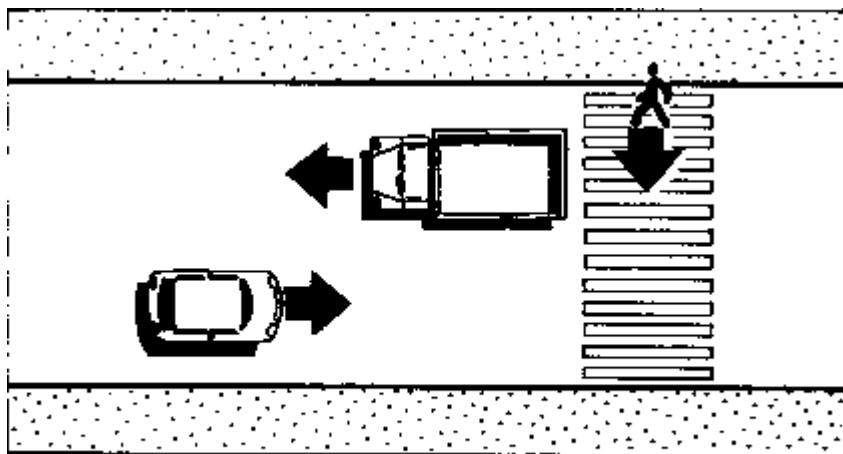


Рис. 50

Водитель легкового автомобиля, не снижая скорости, подъезжает к пешеходному переходу. При этом видимость обстановки слева на переходе для него закрыта встречным транспортным средством, из-за которого неожиданно появляется пешеход, быстро переходящий дорогу по пешеходному переходу. Водитель легкового автомобиля не смог предотвратить наезд.

Ошибка водителя заключается в выборе большой скорости при проезде обозначенного пешеходного перехода при наличии транспортных средств, закрывающих обзор. Причина ошибки связана с недооценкой вероятности появления пешехода в момент проезда пешеходного перехода или несвоевременном обнаружении пешеходного перехода.

Вероятность наезда на пешехода в результате ошибки повышается при малой ширине проезжей части, наличии крупногабаритного транспортного средства, закрывающего обзор обстановки. Тяжесть последствий ошибки увеличивается при скользком покрытии и малой ширине проезжей части.

Ситуация 14. Водитель грузового автомобиля, двигаясь по главной дороге, собирается повернуть на дорогу, примыкающую справа (рис. 51). Поворачивая со скоростью 30 км/ч, он выезжает на полосу встречного движения, где совершает наезд на подъезжающий к главной дороге легковой автомобиль.

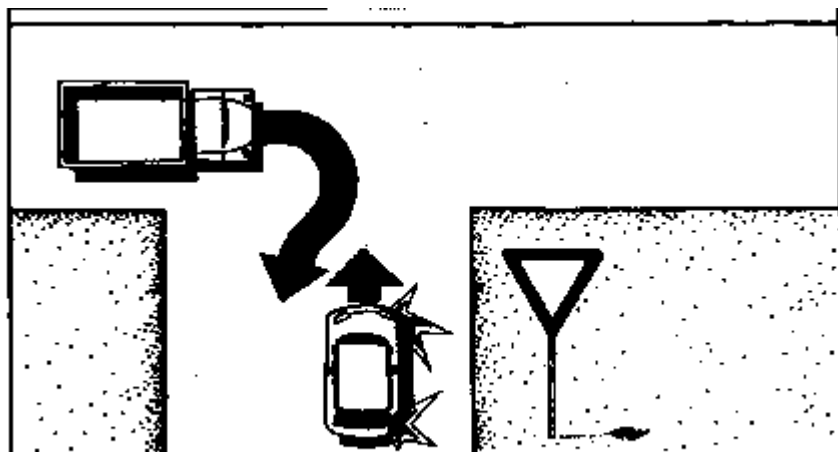


Рис. 51

В данной ситуации возможен также наезд на пешехода, стоящего на середине дороги в ожидании проезда грузовика.

Ошибка водителя грузового автомобиля заключается в неправильном выборе скорости движения, в результате чего произошло увеличение радиуса поворота автомобиля. Причина этого — недооценка последствий выполнения маневра с данной скоростью.

Вероятность совершения ДТП в результате ошибки водителя увеличивается при наличии объектов, закрывающих обзор (здания, растения), малой ширине проезжей части примыкающей дороги, интенсивном пешеходном движении по примыкающей дороге.

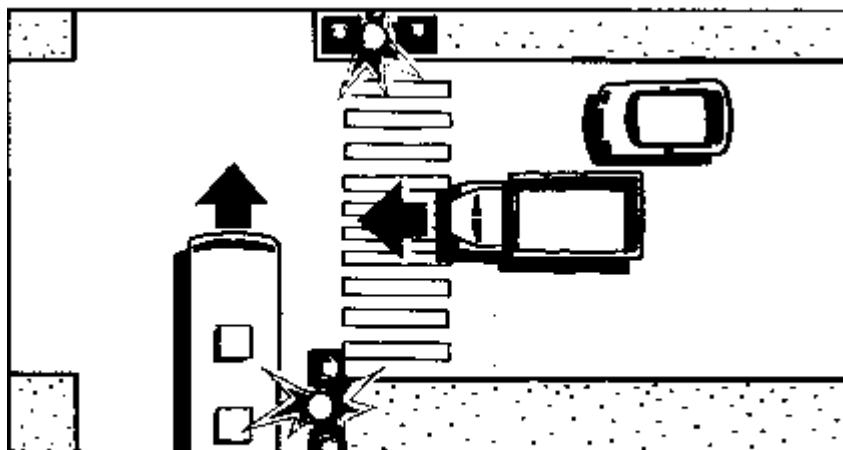


Рис. 52

Ситуация 15. Водитель легкового автомобиля приближает по свободной крайней правой полосе дороги к регулируемому перекрестку в момент переключения красного сигнала светофора на желтый (рис. 52). Несколько транспортных средств стоит у стоп-линий в ожидании зеленого сигнала светофора. Находящееся среди них крупногабаритное транспортное средство закрывает обзор обстановки на перекрестке. Водитель, не снижая скорости, выезжает на перекресток при смене желтого сигнала на зеленый и совершает столкновение с автобусом, завершающим проезд перекрестка в пересекающем направлении. Другим видом происшествия в такой ситуации может быть наезд на пешехода, заканчивающего переход дороги.

Ошибка водителя заключается в выборе большой скорости при подъезде к перекрестку в условиях ограниченной видимости обстановки, что приводит к значительному опережению других транспортных средств, начинающих движение на разрешающий сигнал светофора.

Причина ошибки связана с недооценкой вероятности появления других участников движения на перекрестке в момент смены желтого сигнала светофора на зеленый.

Вероятность совершения ДТП в результате (шибки увеличивается при короткой фазе смены желтого сигнала на зеленый, при большой ширине перекрестка, при интенсивном движении на нем.

Вероятность совершения ДТП в результате (шибки увеличивается при короткой фазе смены желтого сигнала на зеленый, при большой ширине перекрестка, при интенсивном движении на нем.

Торможение

Случай 16. Водитель легкового автомобиля, движущегося по закруглению дороги, видит, что автобус впереди тормозит и останавливается (рис. 53). Перед тем как его объехать, водитель легкового автомобиля решает снизить скорость, для чего резко нажимает на педаль тормоза.

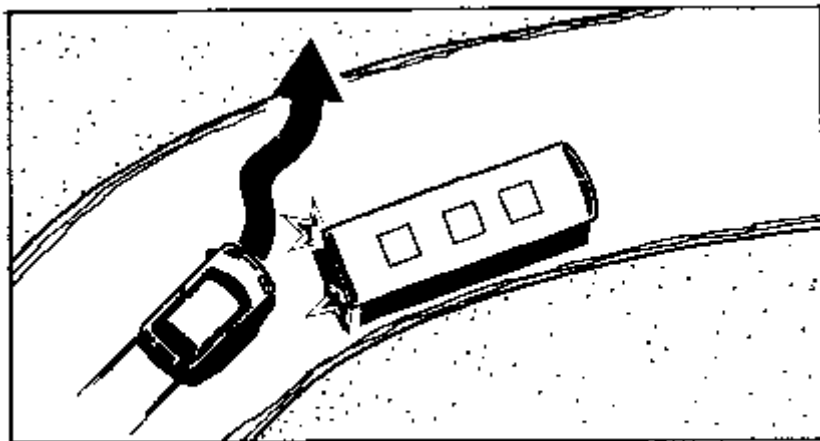


Рис. 53

В результате автомобиль заносит, он попадает на встречную полосу движения и на обочине опрокидывается. Данная ситуация грозит также столкновением со встречным транспортным средством или наездом на неподвижное препятствие или стоящее транспортное средство в результате заноса.

Ошибка водителя автомобиля заключается в применении (для снижения скорости) экстренного торможения с полной блокировкой колес, что является наиболее распространенной причиной заноса автомобиля. Дорожно-транспортному происшествию могут способствовать выбор большой скорости, отвлечение внимания, малая дистанция следования, неправильно сформированный навык экстренного торможения.

Вероятность возникновения дорожно-транспортного происшествия в результате ошибки увеличивается при малом радиусе поворота, скользком покрытии дороги, изношенных шинах автомобиля, малой ширине дороги, интенсивном движении.

Ситуация 17. Грузовой автомобиль с прицепом движется по спуску узкой дороги (рис. 54). Навстречу с большой скоростью приближается легковой автомобиль. Водитель грузовика прижимает свое транспортное средство вправо и резко тормозит с полной блокировкой колес. Прицеп заносит влево и происходит его столкновение с легковым автомобилем.

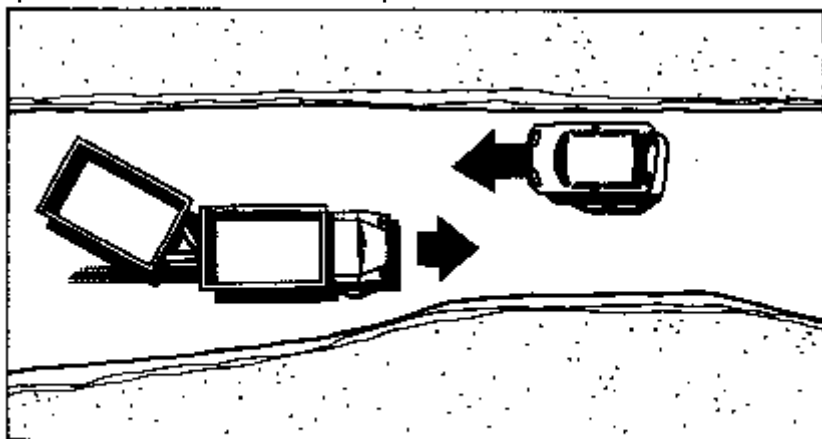


Рис. 54

Ошибка водителя - торможение с полной блокировкой колес. Причиной, способствующей ДТП, может быть выбор слишком большой скорости движения.

Вероятность совершения аварии в результате ошибки повышается при большой крутизне спуска, плохом и скользком покрытии дороги, неисправностях тормозной системы прицепа.

Другими видами ДТП в данной ситуации могут быть: опрокидывание, попутное столкновение с находящимся

впереди автомобилем.

Вероятность совершения ДТП в результате ошибок увеличивается при скользком покрытии дороги, большой плотности движения, большой разнице в тормозных характеристиках транспортных средств, неумении водителя устранить занос автомобиля.

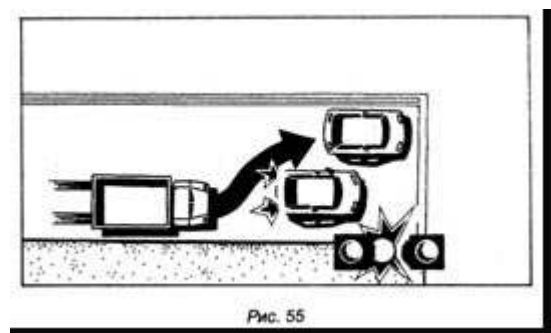


Рис. 55

Ситуация 18. Грузовой автомобиль, двигаясь со скоростью 50 км/ч за лидирующим легковым автомобилем, подъезжает к регулируемому перекрестку (рис. 55). Сигнал светофора меняется с зеленого на желтый. Водитель грузовика полагает, что легковой автомобиль не будет останавливаться перед перекрестком, а проедет его на желтый сигнал. Поэтому он не снижает скорость движения. Легковой автомобиль перед самым перекрестком резко тормозит. Водитель грузовика сильно нажимает на педаль тормоза, полностью блокируя колеса автомобиля.

В результате автомобиль заносит, и он выезжает на соседнюю левую полосу движения, где сталкивается с находящимся на ней транспортным средством.

Водитель грузового автомобиля совершил следующие ошибки: не снизил скорость движения при приближении к перекрестку, выбрал малую дистанцию до лидирующего автомобиля; применил экстренное торможение с полной блокировкой колес.

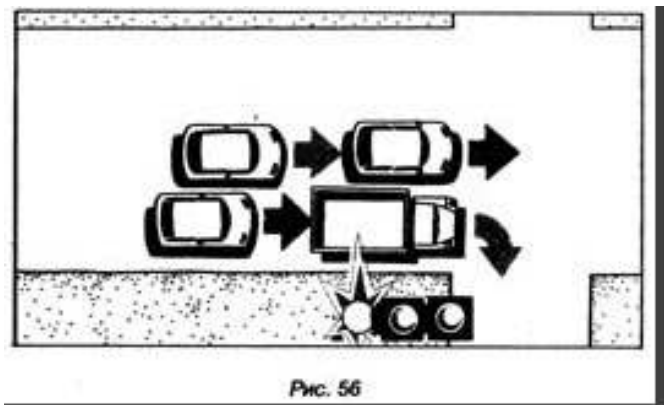
Ситуация 19. Автомобиль со скоростью 80 км/ч подъезжает к крутому подъему дороги (на 4-й передаче) и, не снижая скорости, начинает преодолевать подъем. Из-за недостатков дорожного покрытия водитель вынужден тормозить, в результате чего автомобиль начинает терять скорость и глохнет двигатель. Водитель пытается завести двигатель, поставив автомобиль на

ручной тормоз. Однако из-за гололедицы автомобиль начинает скатываться назад и, съехав с проезжей части дороги, опрокидывается.

Ошибка водителя заключается в неправильном выборе передачи для преодоления подъема. Крутые подъемы рекомендуется преодолевать на второй передаче.

Вероятность ДТП в результате ошибки повышается при большой массе автомобиля, изношенных шинах, большой крутизне и продолжительности подъема, резких торможениях при преодолении подъема.

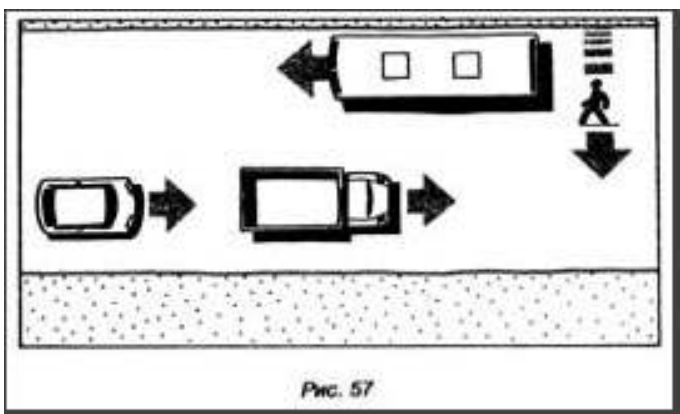
Выбор дистанции



Ситуация 20. Легковой автомобиль движется в плотном транспортном потоке за грузовиком и приближается к регулируемому перекрестку (рис. 56). На светофоре включен зеленый сигнал, поэтому водитель легкового автомобиля намеревается, не снижая скорости, проехать перекресток в прямом направлении. Дистанция до грузового автомобиля равна 6 м. Перед самым перекрестком водитель грузовика неожиданно подает сигнал правого поворота и тормозит. Происходит попутное столкновение.

Ошибка водителя легкового автомобиля заключается в неправильном выборе дистанции. Он не учел возможность торможения лидирующего автомобиля. Вероятность совершения ошибки увеличивается при большой интенсивности движения.

Вероятность возникновения ДТП в результате ошибки повышается при запоздании или отсутствии предупредительного сигнала о повороте лидирующим транспортным средством. Здесь имеет также значение различие в тормозных характеристиках автомобилей, скользкое покрытие, большая скорость движения.



Ситуация 21. Легковой автомобиль движется со скоростью 50 км/ч за грузовиком (рис. 57). Водитель легкового транспортного средства принимает решение обогнать грузовой автомобиль. Начав обгон, он видит встречный автобус, который может помешать выполнению маневра. В ожидании проезда этого автобуса водитель легкового автомобиля резко сокращает дистанцию до грузовика, идет почти вплотную к нему. Грузовой автомобиль резко тормозит, так как впереди него на проезжей части дороги появляется пешеход, переходящий дорогу (могут быть и другие причины торможения: яма или неровность на проезжей части дороги; неожиданный маневр встречного транспорта; стоящий, останавливающийся, выезжающий на дорогу со двора или с примыкающей дороги автомобиль).

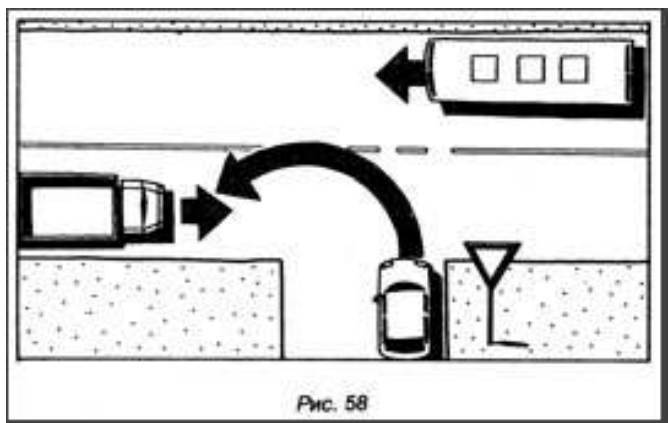
Происходит попутное столкновение легкового и грузового автомобилей либо водитель легкового автомобиля, пытаясь избежать столкновения с грузовиком, выезжает на полосу встречного движения, и тут его автомобиль сталкивается с автобусом.

Ошибка водителя легкового автомобиля заключается в неправильном выборе дистанции до лидирующего транспортного средства. Причиной этого может быть недооценка вероятности торможения лидирующего автомобиля, а также отвлечение внимания при выполнении обгона.

Вероятность возникновения ошибки повышается при движении за крупногабаритным транспортным средством, загораживающим обзор впереди. Вероятность возникновения ДТП при ошибке в выборе дистанции увеличивается на скользком покрытии дороги, малой ширине или

сужении проезжей части, большой скорости движения, различиях в тормозных характеристиках транспортных средств, неправильном торможении.

Выбор траектории движения



Ситуация 22. Водитель легкового автомобиля подъезжает к пересечению с главной дорогой, намереваясь совершить левый поворот (рис. 58). Видя подъезжающий слева грузовик и справа автобус, он решает поворачивать, не снижая скорости, чтобы успеть совершить маневр до того, как эти транспортные средства подъедут к перекрестку. В конечной фазе маневра водитель слышит резкий сигнал, который подает водитель автобуса, требуя освобождения пути для движения. Водитель легкового автомобиля резко поворачивает руль влево, чтобы освободить полосу

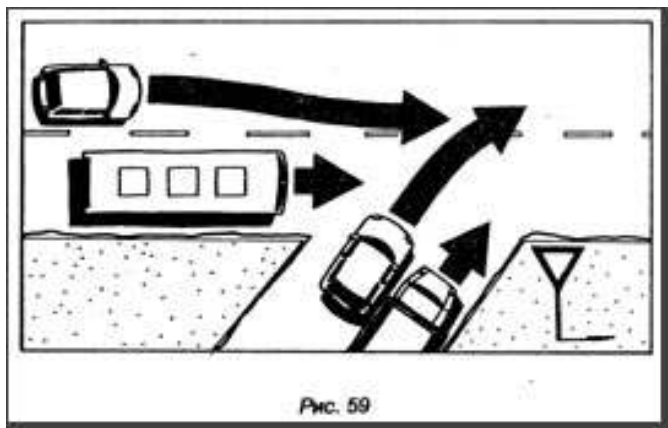
движения, и при этом его транспортное средство выезжает на встречную полосу движения, где сталкивается с грузовиком.

Водитель совершил следующие ошибки: во-первых, недооценил скорость автобуса и неправильно оценил расстояние до него, во-вторых, слишком резко повернул руль.

Причины ошибок связаны с недостаточным развитием навыков определения скорости и расстояния до других транспортных средств, с плохой техникой руления.

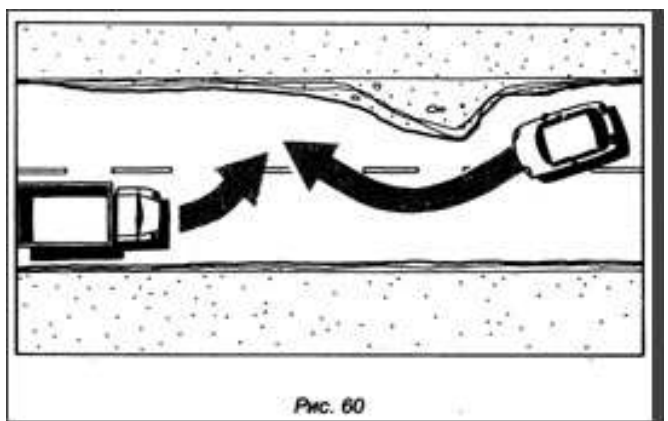
Вероятность возникновения ДТП при совершении ошибок увеличивается при больших скоростях движущихся транспортных средств и малой площади перекрестка.

Ситуация 23. Водитель легкового автомобиля, поворачивая на главную дорогу, решает объехать медленно движущийся грузовик. После объезда легковой автомобиль резко выезжает на вторую полосу движения, где происходит столкновение с другим легковым автомобилем, который завершал опережение автобуса (рис. 59).



Ошибка водителя заключается в выборе опасной траектории поворота с выездом сразу на вторую полосу. Причина ошибки — отсутствие постоянного наблюдения за обстановкой (слева, сзади) и недооценка опасности закрытого обзора, создаваемого автобусом.

Вероятность возникновения ДТП в результате ошибки увеличивается при больших скоростях и плотном транспортном потоке на главной дороге.

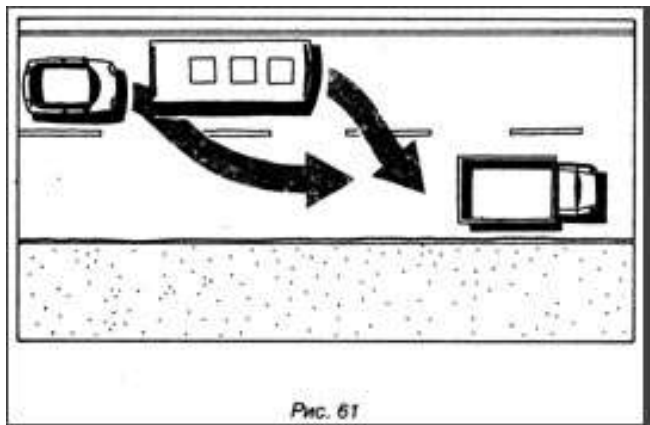


Ситуация 24. Водитель грузового автомобиля, двигаясь по узкой двухполосной дороге, увидел, что легковой автомобиль, движущийся во встречном направлении, внезапно выехал на полосу встречного движения. Чтобы избежать лобового столкновения, водитель поворачивает налево. В это же время легковой автомобиль возвращается на свою полосу движения, где происходит столкновение (рис. 60). Выезд легкового автомобиля на полосу встречного движения был связан с объездом поврежденного участка дороги.

Ошибки водителя заключаются в том, что он во избежание столкновения выехал на полосу встречного движения. Причина ошибки — недооценка вероятности того, что легкой автомобиль вернется на свою полосу движения. Правильное решение в данной ситуации — снизить скорость и съехать вправо.

Вероятность совершения ДТП в результате ошибки повышается при больших скоростях движения транспортных средств, а также если водитель не подает предупредительного сигнала.

Ситуация 25. Легковой автомобиль, двигаясь по левой полосе движения, нагоняет автобус.



Подав сигнал светом фар, чтобы автобус освободил полосу, водитель легкого автомобиля решает, что быстрее будет объехать транспортное средство справа. Выехав на правую полосу движения, легкой автомобиль сталкивается с автобусом, так как он тоже начал перестроение вправо (рис. 61).

Ошибка водителя заключается в выборе опасной траектории обгона (справа). Причина ошибки — неверное предположение о том, что автобус не будет перестраиваться вправо.

Вероятность совершения ошибки увеличивается при опоздании подачи сигнала левого поворота водителем автобуса. Вероятность возникновения ДТП при совершении ошибки повышается при резком выполнении обгона на большой скорости, скользком покрытии дороги, отсутствии обочин справа.

Тесты для самопроверки

Вы разобрались в наиболее сложных ситуациях, возникающих на дороге, а теперь попробуйте проверить свои навыки прогнозирования с помощью тестов. Прочитайте описания и постарайтесь представить себе дорожную ситуацию (она достаточно проста). Не заглядывая в комментарий, приведенный сразу же после описания, определите, какая опасность может быть в такой ситуации, укажите ее признаки.

Вам навстречу приближаются два автомобиля. Первый почему-то снижает скорость, не подавая никаких сигналов. Водитель второго начинает несколько смещаться влево. Итак, какова возможность опасности?

Комментарий. Возможная опасность: встречный водитель при обгоне или объезде медленно движущегося или останавливающегося автомобиля может занять частично вашу полосу движения. Ее признаки: разность скоростей встречных автомобилей достаточно велика; второй автомобиль начал перестраиваться влево без подачи водителем предупредительного сигнала; дорога имеет только по одной полосе в каждом направлении.

Встречный автомобиль, разъезжаясь с трактором, на большой скорости съехал правыми колесами на сырую обочину.

Комментарий. Возможная опасность: слишком резкий поворот руля при попытке встречного водителя вернуться на проезжую часть может выбросить его автомобиль на левую сторону дороги. Ее признаки: проезжая часть дороги расположена выше обочины; встречный водитель пытается выехать на проезжую часть, не снижая скорости; двухполосная дорога не оставляет свободы для маневра; обочина имеет низкий коэффициент сцепления.

Водитель автопоезда собирается повернуть во внутриквартальный проезд, который довольно узок.

Комментарий. Возможная опасность: чтобы вписаться в поворот, водитель может предварительно сделать «замах» налево и на миг оказаться на полосе встречного движения. Ее признаки: габариты автопоезда делают трудноосуществимым поворот из крайнего правого положе-

ния; при включенном указателе правого поворота тягач начинает отклоняться влево; дорога имеет по одной полосе в каждом направлении.

Перед подъемом вы замечаете большую выбоину на левой стороне дороги. Навстречу приближается автопоезд.

Комментарий. Возможная опасность: поздно заметив дефект в покрытии, встречный водитель может резко затормозить, и «складывание» автопоезда поставит его прицеп поперек вашего пути движения. Ее признаки: автопоезд движется под уклон; его скорость достаточно высока; пропустить повреждение в покрытии дороги между колесами невозможно.

Зима. На дороге скользко. Ваша скорость 40 км/ч. При подъезде к перекрестку, когда до него остается примерно 50 м, красный сигнал светофора сменился зеленым. Видя это, вы решаете, что не стоит снижать скорость, так как автомобили у стоп-линий вот-вот тронутся с места.

Комментарий. Возможная опасность: не исключено, что на раскатанной дороге автомобили впереди не смогут быстро набрать скорость, и тогда, двигаясь в прежнем темпе, вы через 1—2 с уже не сможете избежать столкновения с ними — оставшихся 10—15 м не хватит для остановки. Ее признаки: низкий коэффициент сцепления колес с дорогой; путь полностью перекрыт стоящими перед перекрестком автомобилями.

Вы приближаетесь к перекрестку по средней полосе со скоростью 50 км/ч. На левой и правой полосах стоят автомобили с включенными указателями поворотов. Красный сигнал светофора сменился зеленым, и вы начинаете наращивать скорость, чтобы без задержек следовать дальше.

Комментарий. Возможная опасность: из-за стоящих автомобилей в любой миг может показаться транспортное средство, не успевшее закончить проезд перекрестка, и может стать, в тот момент тормоза вам уже не помогут. Ее признаки: транспортные средства слева и справа существенно ограничивают обзор дороги, которую вы собираетесь пересечь; они почему-то не трогаются с места, хотя уже включился разрешающий движение сигнал светофора.

Вы следуете через перекресток по зеленому сигналу светофора. Навстречу приближается автопоезд с большим крытым прицепом. Пешеход на углу смотрит в его сторону. Судя по всему, с автопоездом вы разминетесь на перекрестке.

Комментарий. Возможная опасность: автопоезд может закрыть пешеходу видимость, и тот, не замечая другой автомобиль, начнет переходить проезжую часть сразу после проезда автопоезда. Не ведая о вашем присутствии, он может оказаться под колесами вашего автомобиля. Ее признаки: крупногабаритное транспортное средство между вами и пешеходом; внимание пешехода сосредоточено на другом автомобиле; отсутствие свободы маневра из-за неширокой проезжей части.

Вы приближаетесь к перекрестку со скоростью 50 км/ч. На вашей полосе впереди два автомобиля с включенными сигналами левого поворота. В светофоре зажегся зеленый сигнал, и машины тронулись с места. Вы не снижаете скорость, полагая, что к тому моменту, когда вы въедете на перекресток, путь уже будет свободен.

Комментарий. Возможная опасность: если у первого из поворачивающих водителей возникнет необходимость пропустить пешехода, а это вполне возможно в показанной ситуации, он вынудит остановиться второго водителя и прямо на вашем пути, а на оставшемся расстоянии вы затормозить автомобиль уже не успеете. Ее признаки: пешеходы слева начали движение через проезжую часть пересекаемой дороги; до перекрестка осталось очень маленькое расстояние, которого едва хватит для остановки, если автомобиль впереди не успеет освободить путь.

Вы выехали на перекресток и, повернув колеса влево, остановились, чтобы, пропустив встречный поток, закончить маневр. Интенсивное движение и на вашей стороне проезжей части. Идет снег.

Комментарий. Возможная опасность: если кто-нибудь из объезжающих вас водителей случайно заденет вашу машину, он вытолкнет ее прямо на встречную полосу, и вам грозит лобовое столкновение, последствия которого непредсказуемы. Ее признаки: ваш автомобиль временно

стал помехой на пути других водителей; его колеса повернуты влево; скользкая дорога повышает вероятность ошибок со стороны других водителей.

Горит зеленый сигнал светофора, и вы собираетесь проехать перекресток в прямом направлении. Дело близится к вечеру, солнце стоит уже низко, все предметы отбрасывают влево длинные тени. Справа на высокой скорости к перекрестку приближается легковой автомобиль.

Комментарий. Возможная опасность: яркий солнечный свет маскирует сигналы светофора, и водителю, приближающемуся справа, может показаться, что светофор вообще не работает, а потому преимущество на его стороне. Вот так возникает угроза столкновения. Ее признаки: светофор, обращенный к водителю, приближающемуся справа, залит ярким солнечным светом; высокая скорость приближающегося в поперечном направлении автомобиля.

Растаявший снег сделал дорогу грязной, вы, чтобы не забрызгать пешеходов, остановились для правого поворота в 1,5 м от тротуара. Горит красный сигнал светофора.

Комментарий. Возможная опасность: оставленным вами просветом может воспользоваться водитель какого-нибудь двухколесного транспорта, и если вы не примете мер предосторожности, столкновение при его появлении во время поворота может стать реальностью. Ее признаки: 1,5 м - достаточное расстояние для проезда двухколесных транспортных средств; путь возможного движения, скажем, мотоциклиста, вами просматривается плохо, так как в зеркале заднего вида эта часть дороги видна не полностью; из-за налипшей на задних фонарях грязи сигнал поворота на вашей машине другой водитель может не заметить.

Вы останавливаетесь на перекрестке и «пропускаете встречных водителей, чтобы затем повернуть налево. Зажегся желтый сигнал светофора. Вы трогаетесь с места, чтобы побыстрее освободить перекресток, полагая, что встречный водитель теперь должен остановиться.

Комментарий. Возможная опасность: водитель, движущийся навстречу, может в этот же самый момент прибавить скорость, чтобы успеть проскочить перекресток до включения красного сигнала, и если вы не выдержите паузу в 1—2 с, столкновение с ним станет неизбежным. Ее признаки: высокая скорость движущегося со встречного направления автомобиля; его близость к границе перекрестка.

По одному из двух рядом расположенных проездов вы приблизились к перекрестку. Слева водитель на главной дороге включил правую мигалку. Вы тоже собираетесь повернуть направо. Останавливаться перед перекрестком или нет?

Комментарий. Возможная опасность: водитель на главной дороге может повернуть с нее не на первом пересечении, а в проезд справа от вас. Тогда расчет на то, что ваши пути не пересекутся, может оказаться ошибочным, возникнет угроза столкновения. Ее признаки: примыкающие к главной дороге проезды находятся близко один от другого, поэтому предупредительные сигналы почти невозможно разнести по времени; скорость автомобиля на главной дороге чуть выше той, которая, на ваш взгляд, должна была бы быть перед самым поворотом.

На двухполосной дороге вы едете по левой полосе. Впереди на середине дороги пережидают поток двое взрослых и подросток. Водитель автопоезда на встречной полосе решил обойти идущий к остановке автобус.

Комментарий. Возможная опасность: ребенок да и взрослый человек могут испугаться громады автопоезда, проезжающего почти вплотную к ним, и инстинктивно попятиться, сделав шаг другой назад; если в этот момент вы окажетесь рядом, отвернуть в сторону вряд ли удастся. Ее признаки: пешеходы находятся к вам спиной и не видят вашу машину; при своих габаритах автопоезд занимает практически всю полосу движения; люди на дороге ограничивают свободу маневра.

Вы подъезжаете к нерегулируемому пересечению равнозначных дорог. Справа к нему приближается велосипедист. Вы притормозили, собираясь пропустить его, но, заметив, что и тот снижает скорость, решаете проехать перекресток первым и резко

увеличиваете газ.

Комментарий. Возможная опасность: такие скачки в ритме движения всегда опасны. Не исключено, что велосипедист «клюнет» на ваше притормаживание и в следующий миг, закрутив педали сильнее, выскочет наперерез в нескольких метрах от вашего автомобиля. Ее признаки: нерешительность и ваша и велосипедиста; по Правилам проезда перекрестков преимущество в данной ситуации на стороне велосипедиста, и он может проявить излишнюю самоуверенность.

Вы подъезжаете к пересечению с главной дорогой, намереваясь повернуть налево. В сплошном потоке транспорта, движущегося по ней, появился разрыв — два грузовых автомобиля приготовились поворачивать направо. Вы решаете воспользоваться этим моментом.

Комментарий. Возможная опасность: двинувшись вперед, вы потеряете из виду водителя, следующего за поворачивающими грузовиками, и если он не захочет дожидаться, пока они освободят путь, и пойдет на обгон, то вы внезапно окажетесь на его пути, столкновение станет почти неизбежным. Его признаки: габариты грузовика создают большую непросматриваемую со второстепенной дороги зону; позиция водителя легкового автомобиля позволяет ему предпринять обгон; такой маневр на главной дороге разрешен и в зоне перекрестка.